

## Sekretariat / Reservationen

Gaby Lehnerr  
Siedlungsstrasse 14, 3603 Thun  
Dienstag und Freitag, 8.30–10 Uhr  
Tel. 033 222 61 14  
lerchenfeld@ref-kirche-thun.ch  
www.ref-kirche-thun.ch

## Kirchgemeinderat

Rudolf Jenni  
Lerchenfeldstrasse 58 B, 3603 Thun  
Tel. 033 223 67 00  
jenni.2803@bluewin.ch

## Pfarramt

Gottfried Hirzberger, Pfarrer  
Elsterweg 36A, 3603 Thun  
Tel. 033 222 17 84  
gottfried.hirzberger@ref-kirche-thun.ch  
Christina Barblan, Pfarrerin  
Seestrasse 66, 3800 Unterseen  
Tel. 033 823 25 36  
barblan@sunrise.ch

## Kirchliche Unterweisung

Barbara Hirzberger  
Elsterweg 36A, 3603 Thun  
Tel. 033 223 65 82  
barbarahi@bluewin.ch

## Soziale Arbeit

**Jugend, Erwachsene, Familien, ältere Generation**  
Frutigenstrasse 4, 3600 Thun  
Leitung: Sandra Moor  
Tel. 079 370 19 05  
sandra.moor@ref-kirche-thun.ch

## GOTTESDIENSTE

**Sonntag, 3. Februar, 9.30 Uhr**

### Kirchensontag

Team,  
Kirchenkaffee

**Sonntag, 10. Februar, 9.30 Uhr**

Pfarrer Matthias Steege,  
Kirchenkaffee

**Sonntag, 17. Februar, 9.30 Uhr**

Pfarrer Gottfried Hirzberger,  
Kirchenkaffee

**Sonntag, 24. Februar**

Kein Gottesdienst

## ANLÄSSE

### Gemeinsames Zmorge

Mittwoch, 6. Februar, 8.30 Uhr.  
Auskunft: Gottfried Hirzberger, Pfarrer,  
Tel. 033 222 17 84

Kirche Lerchenfeld

### Besuche für ältere Menschen

Wer gerne besucht werden will oder gerne Besuche machen möchte, melde sich bitte bei Gottfried Hirzberger, Pfarrer, Tel. 033 222 17 84

### Gemeindenachmittag

Mittwoch, 13. Februar, 14 Uhr.  
Auskunft: Ruth Zaugg, Tel. 079 228 48 34,  
Silvia Baumgartner, Tel. 033 223 13 23

Kirche Lerchenfeld

### Offener Mittagstisch

Freitag, 15. Februar, ab 12 Uhr.  
Auskunft: Ruth Koddenberg,  
Tel. 033 222 63 76

Kirche Lerchenfeld

### Frühgebet

Mittwoch, 6. Februar, 6.30 Uhr.  
Auskunft: Elsbeth Furrer,  
Tel. 033 222 86 33

Kirche Lerchenfeld

### Sitzen in Stille, um Kraft zu schöpfen

Montag, 4. und 25. Februar, 19.45 Uhr.  
Leitung: Gottfried Hirzberger, Pfarrer,  
Tel. 033 222 17 84

Kirche Lerchenfeld

### Krabbelgruppe Lerchenfeld

Jeden Mittwoch von 9.30 bis 11 Uhr,  
ausgenommen in den Schulferien.  
Auskunft: Regula Boxler,  
Tel. 079 598 22 84

Kirche Lerchenfeld

### Handarbeitsgruppe

Dienstag, 12. und 26. Februar.  
Auskunft: Ruth Neuhaus,  
Tel. 033 222 21 01

Kirche Lerchenfeld

### Lerchensingers

Auskunft: Präsident Hans Stähli,  
Tel. 033 345 48 66

Kirche Lerchenfeld

### Wandern

Donnerstag, 21. Februar.  
Bitte Aushang im Schaukasten  
beachten. Auskunft: Edith Fuhrer,  
Tel. 079 779 48 01

### Kegeln

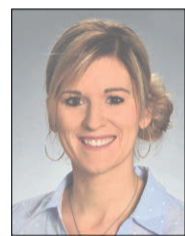
Montag, 4. und 18. Februar, 14.30 Uhr.  
Neue Kegler sind herzlich willkommen.  
Auskunft: Otto Gyger, Tel. 033 222 18 07  
Restaurant Bellevue, Schwäbis

## Herzlich willkommen im Kirchgemeinderat

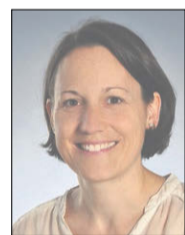
An der Kirchgemeindeversammlung vom 18. November 2018 wurden u.a. drei neue Kirchgemeinderätinnen gewählt.



**Edith Fuhrer** lebt seit drei Jahren im Lerchenfeld, hat zwei Kinder und zwei Enkelkinder, ist pensioniert, engagiert sich in der Kirchgemeinde Lerchenfeld am Suppentag und leitet seit einem Jahr die Wandergruppe. In der Freizeit ist sie gerne in der Natur unterwegs oder bietet den Menschen ihre Hilfe an.



**Miriam Schneiter** ist im Lerchenfeld aufgewachsen, ist verheiratet und hat zwei Kinder. Sie verbringt gerne ihre Zeit mit der Familie und hält sich mit diversen Sportarten fit. Eine grosse Leidenschaft von ihr ist das kreative Gestalten. Ihre kreative Ader durften wir beim Weihnachtsbasteln für Kinder kennenlernen.



**Sandra Senn** wohnt seit zehn Jahren im Lerchenfeld, ist verheiratet und hat zwei Kinder. Sie arbeitet als Teilzeit-Fachlehrperson im Bildungswesen. Ihre Freizeit verbringt sie gerne sportlich in den Bergen oder gestalterisch mit Ton und Textilien. Seit drei Jahren wirkt Sandra im Frühlingsatelier mit.

Im Namen des Kirchgemeinderates begrüsse ich euch herzlich und wünsche euch viel Energie und Freude bei der neuen Tätigkeit im Kirchgemeinderat.

GABY LEHNERR

## Kollekten-schwerpunkt 2019

### Wohn- und Arbeitsintegration Westwind in Uetendorf

Die Wohn- und Arbeitsintegration Westwind verfolgt das Ziel, Menschen mit Teilleistungsfähigkeiten in ihre Selbstbestimmung und Selbstständigkeit zu begleiten, so dass sie möglichst viel Verantwortung für das eigene Leben übernehmen können. Mit sozialraumorientierten Angeboten setzt sich die Wohn- und Arbeitsintegration Westwind für integrative Wohn-, Arbeits- und Freizeitangebote ein. Das Team der Wohn- und Arbeitsintegration arbeitet mit Menschen mit Teilleistungsfähigkeiten zusammen und begleitet sie in ihrem Entwicklungsprozess.

### Einige Leitsätze

- Wir begleiten Menschen, die ihr Leben mit einem kognitiven oder psychischen Handicap meistern, bedarfsorientiert.
- Wir richten unsere Arbeit auf der Wohn- und Arbeitsachse nach sozialraumorientierten Grundsätzen aus und stellen Selbstermächtigung und soziale Teilhabe ins Zentrum.
- Alle Teilnehmenden sollen ungeachtet ihrer politischen, religiösen und kulturellen Herkunft ihren Lebensweg planen und vorwärtsgehen können.
- Dem Recht auf Arbeit messen wir angemessene Beachtung bei. Mit gesellschaftlich wertgeschätzter Arbeit soll wesentlich zur Identitätsbildung beigetragen werden.

### Drei Bereiche

#### Bereich Wohnen

Egal ob Du für deine Lebensgestaltung ganz viel oder nur wenig Begleitung brauchst, bei unseren Wohnangeboten unterstützen wir immer da, wo es nötig ist. Was Du brauchst, finden wir am besten gemeinsam heraus.

#### Bereich Arbeit

Auf der Suche nach einem Arbeitsplatz mit Unterstützungsbedarf?

Wir bieten fixe Arbeitsplätze (10–100%), Arbeitstrainings, praktische Ausbildungen usw.

### Bereich Freizeit

Die Freizeitangebote stehen Wohnpartner/innen und Mitarbeitenden zur Verfügung.

Wer Lust auf etwas Gemeinsames hat, kann sich aktiv an der Freizeitgestaltung beteiligen.

### Weitere Informationen

Wohn- und Arbeitsintegration Westwind  
Jungfraustrasse 29, 3661 Uetendorf  
www.integration-westwind.ch

GOTTFRIED HIRZBERGER, PFARRER

## Kirchensontag 2019

3. Februar 2019, 9.30 Uhr, Kirche Lerchenfeld

Ein Anlass mit Herz – spezieller Gottesdienst, in offener Gesprächsrunde zum Thema:

*Reichtum verpflichtet – Armut auch*

### Patronat:

Verein Alterswohnen im Lerchenfeld AWL

### Verantwortliche:

Margrith Gyger Präsidentin AWL  
Esther Jenni Vorstandsmitglied AWL  
Ruedi Lüscher Vorstandsmitglied AWL  
ehem. Koordinator für das Asylwesen im Kanton Bern

### Mitwirkende:

Panflötengruppe Thun



anschliessend Apéro im Gemeindesaal

teilnehmen – zuhören – mitdiskutieren!

## Herzlichen Dank für Ihre Kollekten im 2018

Brot für alle	Fr. 440.50	Synodalratskollekten	Fr. 1471.60
Entlastungsdienste Schweiz, Region Thun	Fr. 63.20	Verein Schwerkranke begleiten, Thun	Fr. 506.05
Green Ethiopia	Fr. 241.10	Verein Westwind Uetendorf	Fr. 238.20
HEKS, Flüchtlingsdienst	Fr. 123.05	WAG Gwatt	Fr. 239.10
Notruftelefon Pro Juventute	Fr. 291.00	Weihnachtspäckliaktion	Fr. 132.00
Projekt Suppentag	Fr. 720.15		
Protestantische Solidarität	Fr. 140.60		
SMG, MEC, Hope Group, Waisenkinder	Fr. 300.80		

### Schwerpunktkollekte 2018

Chance Swiss, Projekte  
Matri Griha und Maiti Nepal Fr. 1908.60



## Auf den Spuren der Hugenotten und Waldenser im Kraichgau

Mittwoch, 13. Februar 2019, 14 Uhr,  
im Gemeindesaal der Kirche

Bildvortrag von Pfarrerin Christina Barblan

Zvieri im Anschluss ans Programm, Eintritt frei, Kollekte

## Geistliche und folkloristische Chormusik aus Russland



## Voskresenije Vokalensemble St. Petersburg

Anschliessend Beisammensein und Austausch

Freitag, 8. Februar 2019, 19.30 Uhr  
Kirche Lerchenfeld

Eintritt frei, Kollekte  
Bitte öffentliche Parkplätze Waldeck und Schulhaus benutzen  
Eine Veranstaltung der reformierten Kirchgemeinde Lerchenfeld